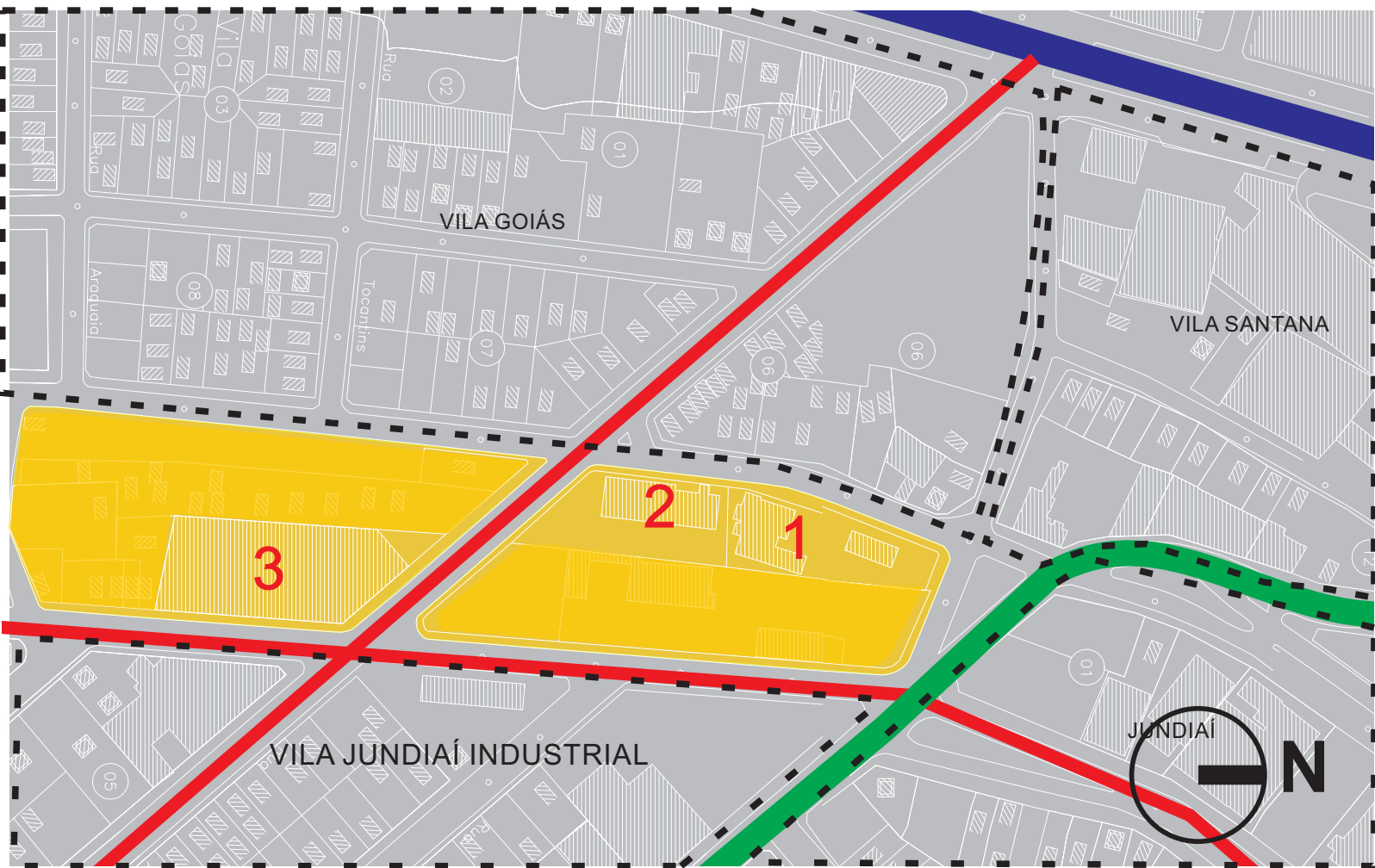
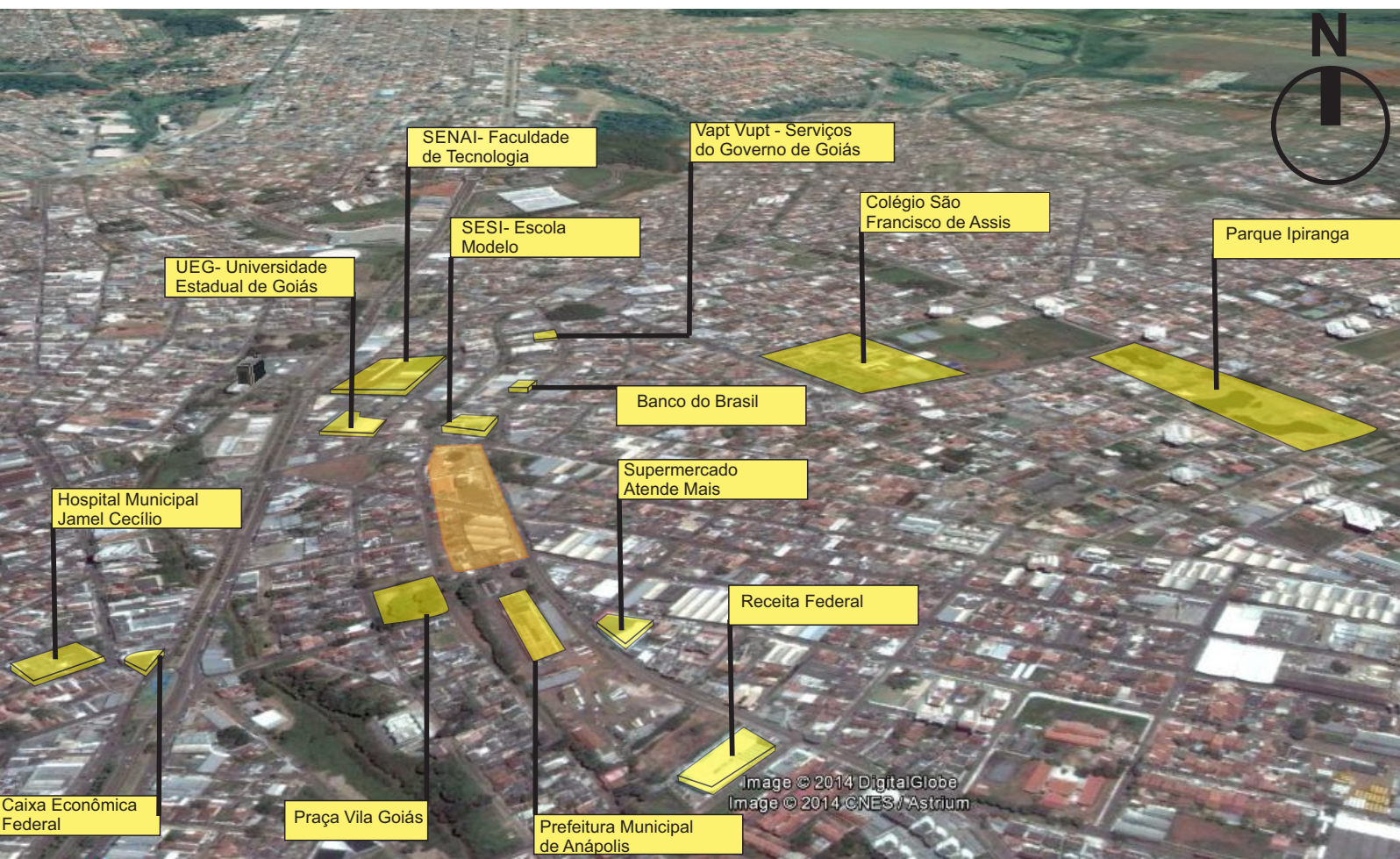


Anápolis situa-se - no Planalto Central entre duas capitais, 48 km de Goiânia e 153km de Brasília, possui uma área de 933,156Km² e 288.085 mil habitantes (IBGE-2010).



- Via Arterial 1º Categoria
 - Via Arterial 2º Categoria
 - Vias Coletoras
- 1- CMEI - Centro Municipal de Educação Infantil
 - 2- CCI - Centro Comunitário Idoso
 - 3- Galpões - Retrofit



LOCALIZAÇÃO HISTÓRIA DO BAIRRO

A cidade de Anápolis localiza-se entre duas capitais, Goiânia (GO) e Brasília (DF) a cidade cresce com o fluxo migratório à busca de novas oportunidades com o projeto de construção de Brasília. Com esse desenvolvimento, na década de 50 funda a Associação Indústria de Anápolis com âmbito de desenvolver a indústria anapolina. Planejou-se um local isolado do centro habitacional (Bairro Jundiá) para implantar o setor industrial onde reunia diferentes empresas de armazéns de produtos alimentícios como beneficiadoras de arroz, café, algodão, trigo, milho, feijão e óleos vegetais, essa última ainda perdura fortemente.

Os estudos apontaram a área como melhor opção após o levantamento de dados de infraestrutura existente. A proximidade com escolas do nível de alfabetização (CMEI - Centro Municipal de Educação Infantil) ao nível superior (UEG - Universidade Estadual de Goiás) além do Senai que oferece cursos tecnólogos. A área está bem localizada, faz limites com o centro e bairros que oferecem serviços diversificados como: bancos, supermercados, hospital, padarias, VaptVupt (Serviços do Estado de Goiás), lanchonetes, restaurantes, farmácias, parques e outros. Podendo servir-se sem auxílio de transportes motorizados. Em parte da área está inserida o CMEI (1), um CCI (2 - Centro Comunitário de Idosos) e galpões (3) com funcionalidades que adotamos positivamente integrando-os às habitações.

A área em estudo localiza-se a leste da cidade e o bairro é composto por 25 quadras e nelas são distribuídos os serviços das indústrias, serviços comerciais e moradias, o terreno localiza-se entre o bairro Vila Industrial Jundiá e Vila Goiás na Avenida Presidente Wilson esquina com Rua Aleixo Rodrigues de Queiroz. Com o crescimento da cidade as atividades que ali eram realizadas foram desfragmentas iniciando um processo natural de ociosidade das áreas. Hoje, entre os diversos ramos alimentícios, metálico, de embalagens, moveleira e outras residem aproximadamente 2.613 moradores e as expectativas de ocupação em termos residencial está em ascensão .

A cidade é vista pela sua densidade, localidade, pela troca de serviços, pela sua diversidade e diferença social. No entanto a busca pela 'centralidade', hoje, está sendo bem vista devido a possibilidade de se criar uma cidade justa e igualitária, minimizando o sentido de desigualdade, assim, conseguimos garantir acesso aos moradores de baixa renda à infraestrutura, serviços e equipamentos sem ter que propor novos espaços em áreas distantes que geram altos custos em implantações de equipamentos e infraestrutura. Concluímos que a escolha do bairro enquadra nos parâmetros, por localizar em uma área adensável e por possui terrenos subutilizados necessitando de novos usos e com fácil acesso.



HABITAÇÃO DE INTERESSE SOCIAL

O acesso à moradia digna é um direito igualitário para todos e por toda sua vida. A inclusão social não se refere apenas às situações específicas, mas deve ser vista por qualquer outra natureza, sendo ela prevista na concepção de espaços de uma casa ou em seus arredores, seguindo novas criações e aplicabilidade em moradias de interesse social atendendo as

expectativas e necessidades de todos os usuários.

Porém a realidade é retratada com espaços edificadas em mínimas condições e sua implantação em espaços distantes da centralidade e longe de infraestruturas mínimas e acessos facilitados do ambiente urbano existente, com isso reflete a desigualdade socioespaciais.

PLANTAS SITUAÇÃO / LOCAÇÃO / PARTIDO / HISTÓRIA LUGAR / ACESSOS

EDIFÍCIO DESTINADO A HABITAÇÃO SOCIAL - 7º CONCURSO CBCA PARA ESTUDANTES DE ARQUITETURA 2014 -LÁMINA Nº00

